



# Pedagogisch Beleidsplan Kinderdagverblijf ut Jubelke



versie Maart 2025

Welkom bij Kinderdagverblijf ut Jubelke!

Dit pedagogisch beleidsplan laat zien hoe wij, als team van Kinderdagverblijf ut Jubelke, werken aan een veilige en uitdagende omgeving waar kinderen zich optimaal kunnen ontwikkelen. Bij ons staat jullie kind centraal: wij bieden de kinderen de ruimte om te ontdekken, groeien en plezier te maken.

We begrijpen dat het kiezen van een kinderdagverblijf een grote beslissing is, en met dit plan willen we jullie als ouders een helder beeld geven van onze visie, aanpak, en dagelijkse routines.

# inhoudsopgawe

## onze missie en visie

## pedagogische doelen

1. emotionele veiligheid
2. persoonlijke competenties
3. bevorderen sociale competenties
4. normen en waarden

## pedagogische aanpak

1. emotionele veiligheid en vertrouwen
2. inclusie en ruimte voor ontwikkeling
3. thematisch werken en gedifferentieerde aanpak
4. volg en van ontwikkeling en mentorschap

## opvang op eigen stamgroepen

1. uitzonderingen
2. formulier tweede stamgroep
3. onze binnen- en buitenruimtes
4. binnenruimtes & materialen
5. buitenruimtes & materialen

## dagindeling & ritme

1. overzicht dagindeling
  2. Wet IKK
3. kind-leidster ratio
4. 3 uren regeling
5. vaste gezichten criterium
6. pedagogische ondersteuning
7. scholing & ontwikkeling
8. overige medewerkers
9. pedagogisch coach

## Samenwerkingspartners

1. ouders & verzorgers
2. oudercommissie
3. centrum jeugd & gezin
4. Basisschool & Naschoolse opvang

## Huiselijk reglement & protocollen



# Missie & Visie



## Missie

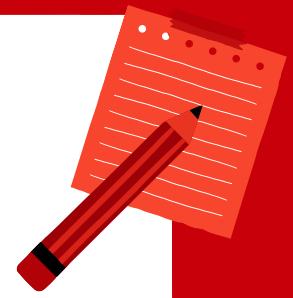
Onze missie bij Kinderdagverblijf ut Jubelke is om elk kind een tweede 'thuis' te bieden. We vinden het belangrijk dat kinderen zich veilig voelen en met plezier naar ons toekomen. Daarom kiezen we voor een kleinschalige aanpak waarin we werken met een vast team van pedagogisch medewerkers. Dit betekent dat kinderen vertrouwde gezichten zien en een vast dagritme hebben. Hierdoor voelen ze zich snel op hun gemak, wat hen helpt om met vertrouwen de wereld om hen heen te ontdekken.

## Visie

Onze visie is simpel: we willen een verlengstuk zijn van de huiselijke omgeving, waar een kind de kans krijgt om zich te ontwikkelen in zijn of haar eigen tempo. Door dagelijks samen te spelen, leren kinderen nieuwe vaardigheden en bouwen ze aan hun zelfvertrouwen. Onze pedagogisch medewerkers stimuleren dit proces spelenderwijs, met behulp van een ontwikkelingsgericht- en een gevarieerd aanbod aan activiteiten die aansluiten bij elke leeftijdsgroep.



# Pedagogische Doelen



Bij Kinderdagverblijf ut Jubelke baseren wij ons pedagogisch beleid op de vier basisdoelen van Riksen-Walraven, die essentieel zijn voor de ontwikkeling en het welzijn van elk kind. Onze pedagogisch medewerkers zetten interactievaardigheden in om deze doelen op een kwalitatief hoogstaande manier te realiseren.

## Het bieden van Emotionele veiligheid

Elk kind moet zich veilig en geborgen voelen. Dit is de basis voor een gezonde ontwikkeling. Onze pedagogisch medewerkers creëren een warme en veilige omgeving door sensitief te reageren op de signalen van kinderen en door een vertrouwensrelatie op te bouwen. Hierbij hanteren zij de interactievaardigheid sensitieve responsiviteit, waarmee ze actief inspelen op de behoeften van elk kind. Ze bieden troost en nabijheid wanneer nodig en zorgen voor structuur en voorspelbaarheid door duidelijke grenzen te stellen.

## Het stimuleren van persoonlijke competentie

Bij Ut Jubelke krijgt elk kind de kans om zijn eigen vaardigheden te ontwikkelen en nieuwe uitdagingen aan te gaan. We ondersteunen de zelfstandigheid en creativiteit van kinderen door ze ruimte te geven om zelf keuzes te maken en problemen op te lossen. De interactievaardigheden respect voor autonomie en ontwikkelingsstimulering staan hierbij centraal. Door activiteiten en materialen aan te bieden die aansluiten bij het ontwikkelingsniveau van het kind, stimuleren wij hun persoonlijke groei en zelfvertrouwen.

## Het bevorderen van sociale competentie

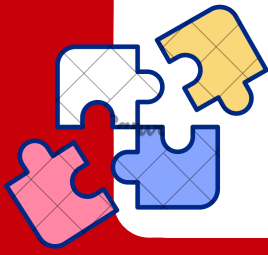
In een groep leren kinderen omgaan met anderen, samenwerken en conflicten oplossen. Onze pedagogisch medewerkers begeleiden deze interacties met de vaardigheid begeleiden van interacties tussen kinderen. Ze moedigen kinderen aan om met elkaar te communiceren, samen te spelen en gevoelens te delen. Dit versterkt de sociale vaardigheden van kinderen en bereidt hen voor op deelname aan de samenleving.

## Het eigen maken van normen en waarden

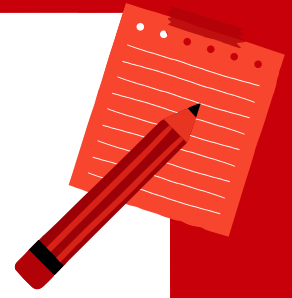
Kinderen leren bij ons spelenderwijs omgaan met normen en waarden zoals respect, eerlijkheid en vriendelijkheid. Onze medewerkers geven het goede voorbeeld en leggen het belang van bepaalde gedragsregels uit op een manier die aansluit bij de leeftijd en het begrip van het kind. Door gebruik te maken van de vaardigheid praten en uitleggen, helpen ze kinderen niet alleen te begrijpen wat regels zijn, maar ook waarom deze belangrijk zijn.

Om de vier pedagogische opvoedingsdoelen en de verschillende ontwikkelingsgebieden optimaal te stimuleren wordt gebruik gemaakt van de vijf pedagogische middelen die we tot onze beschikking hebben:

	Veiligheid en geborgenheid	Persoonlijke competenties	Sociale competenties	Normen en Waarden
Interactie PM-kind	Kinderen een fijn gevoel geven. Dit begint al bij het creëren van een fijne groeps sfeer en een positieve werkhouding. Kinderen de ruimte bieden om te wennen. Kinderen knuffelen en troosten als zij hier behoefte aan hebben.	Kinderen stimuleren, begeleiden en ondersteunen daar waar nodig. Het geven van complimentjes en het aanmoedigen van de kinderen vergroot het zelfvertrouwen en zet aan tot het verder willen ontwikkelen van de persoonlijke competenties.	Het stimuleren van sociale competenties door één op één aandacht te geven. Of aandacht te geven in een kleine groep. De pedagogisch medewerkers kunnen de kinderen dan intensiever betrekken en stimuleren. Hierbij wordt de onderlinge relatie tussen het kind en de PM-er gestimuleerd.	Kinderen uitleggen wat de algemene groepsafspraken zijn. zZe laten zien wat er bedoeld wordt en duidelijke, korte uitleg geven. Deze uitleg is uiteraard afgestemd op de leeftijdsfase van het kind.
Het groepsproces	Veiligheid en geborgenheid binnen het groepsproces wordt o.a. gestimuleerd middels het hanteren van een vast (dag) ritme zodat kinderen weten wat van hen verwacht wordt.	Persoonlijke competenties binnen het groepsproces worden o.a. gestimuleerd door kinderen laten leren van elkaar. Jongeren kinderen spelen en leren van de ouderen kinderen. De oudere kinderen helpen de jongeren kinderen.	Kinderen betrekken bij het groepsproces door b.v. kinderen 'taakjes' te geven. We leren kinderen om te gaan met moeilijke situaties en leren hen om een lastige situatie zelfstandig op te lossen. We geven kinderen hierbij de ruimte om zelf te ontdekken, maar we begeleiden en/of ondersteunen daar waar nodig.	Kinderen leren om te functioneren binnen een groep; wat is hun eigen plek binnen de groep? Kinderen leren om hun eigen grenzen te ontdekken en aan te geven. Daarbij is het ook van belang dat het aanpassingsvermogen gestimuleerd wordt.
Binnen-en buitenruimte	Herkenbare veilig ingerichte ruimtes zorgen voor veiligheid en geborgenheid.	Kinderen leren stapsgewijs hun leefwereld te vergroten binnen de verschillende ruimtes van het dagverblijf.	Kinderen stimuleren in hun contacten, hierbij wordt gebruik gemaakt van de ruimtes die tot beschikking staan.	We leren de kinderen om samen op te ruimen en op een goede manier om te gaan met de materialen en ruimtes.
Activiteiten	We geven de kinderen duidelijke en korte uitleg als we overgaan tot de activiteiten. We laten hen zien wat we gaan doen ( b.v. middels het voorbeeldspel):	We bieden activiteiten aan die aansluiten bij de verschillende ontwikkelingsfasen van ieder kind. Hierbij wordt een balans gezocht zodat de verschillende ontwikkelingsgebieden gestimuleerd worden. Educatieve activiteiten worden dagelijks ingezet.	We stimuleren de sociale contacten met andere kinderen door hen naast elkaar en met elkaar te laten spelen. We bieden activiteiten aan waarbij onderlinge contacten gestimuleerd worden: rolspeel, vrij-spel, e.d. De baby'tjes worden regelmatig bij elkaar gelegd zodat ook zij in contact staan met elkaar.	Ieder kind wordt betrokken bij de activiteit. We zorgen dat ieder kind aan de beurt komt. We leren kinderen om op elkaar wachten, samen opruimen e.d. Ook hierbij wordt rekening gehouden met de verschillende ontwikkelingsfasen van de kinderen.
Speel-en spelmateriaal	Er wordt gezorgd voor voldoende veilig en uitdagend spelmateriaal. Hierbij wordt een mix gehanteerd van herkenbaar speel- en spelmateriaal.	Aandacht voor alle competenties: spelmateriaal wordt zodanig afgestemd en afgewisseld dat alle competenties van ieder kind voldoende gestimuleerd en uitgedaagd wordt.	Spelmateriaal aanbieden dat stimuleert tot samenspel. B.v. een bal spel, samen een blokkentoren bouwen e.d.	Leren om spelmateriaal op een juiste wijze te gebruiken. Kinderen leren het spelmateriaal zodanig te gebruiken dat het niet stuk gaat.



# Pedagogische Aanpak



Bij Kinderdagverblijf ut Jubelke draait alles om de ontwikkeling en het welzijn van ieder kind. Onze pedagogische aanpak creëert een veilige, stimulerende en uitdagende omgeving waarin kinderen in hun eigen tempo kunnen groeien. We werken met wetenschappelijk onderbouwde methoden, zoals de basisdoelen van Riksen-Walraven, en integreren thematisch werken om een holistische benadering van kinderopvang te waarborgen.

Onze pedagogisch medewerkers maken dagelijks gebruik van zes essentiële interactievaardigheden, zoals sensitieve responsiviteit, respect voor autonomie en het bevorderen van ontwikkeling. Deze vaardigheden helpen ons om de pedagogische basisdoelen te realiseren: het bieden van emotionele veiligheid en het stimuleren van sociale en persoonlijke groei. Door deze aanpak te hanteren, zorgen we voor een warme, veilige en uitdagende omgeving waarin kinderen zich optimaal kunnen ontwikkelen. Hieronder leggen we graag de belangrijkste elementen van onze aanpak uit.

## Emotionele veiligheid en vertrouwen

De basis voor een gezonde ontwikkeling is emotionele veiligheid. Bij Kinderdagverblijf ut Jubelke creëren we een warme en vertrouwde omgeving waar kinderen zich geborgen voelen. Onze pedagogisch medewerkers bouwen een sterke vertrouwensband op met de kinderen door sensitief en responsief in te spelen op hun behoeften. We werken met vaste gezichten binnen verticale groepen, zodat kinderen gedurende hun aanwezigheid bij ut Jubelke dezelfde medewerkers zien. Deze continuïteit draagt bij aan een veilige gehechtheidsrelatie, wat het welzijn en de ontwikkeling van het kind bevordert.

Om kinderen en ouders een soepele start te bieden, organiseren we ongeveer één week voor de aanvang van het contract een wenochtend voordat een kind officieel bij ons begint. Tijdens deze ochtend maakt het kind op een rustige manier kennis met de groep, de pedagogisch medewerkers en de dagelijkse routine. Ook bespreken wij deze dag tijdens een intake gesprek met ouders eventuele bijzonderheden en behoeften, zodat het kind zich vanaf het begin veilig en thuis voelt.

Drie maanden na de start van hun kind plannen we samen met de ouders een gesprek om de voortgang te bespreken. Tijdens dit gesprek ontvangen de ouders een verslag van de mentor, waarin het welzijn van hun kind centraal staat. Dit verslag geeft een helder overzicht van hoe het gaat, zowel op het gebied van de ontwikkeling als van het sociaal-emotioneel welzijn. We kijken niet alleen naar de ontwikkeling van het kind, maar ook naar hoe het zich voelt in de groep en of het zich veilig en ondersteund ervaart (welbevinden).

In dit gesprek worden de belangrijkste bevindingen uit het verslag met de ouders gedeeld en gaan we samen in gesprek over de beste aanpak voor de komende periode. Zo zorgen we ervoor dat het kind zich in een veilige, ondersteunende omgeving verder kan ontwikkelen. Het gesprek biedt de ouders inzicht in de voortgang en stelt ons in staat om waar nodig de ondersteuning af te stemmen om het welzijn en de ontwikkeling van hun kind te blijven bevorderen

## Inclusie en ruimte voor ontwikkeling

Bij Kinderdagverblijf ut Jubelke is ieder kind welkom, ongeacht achtergrond of individuele behoeften. Wij geloven dat inclusie een meerwaarde biedt: kinderen leren door samen te spelen, elkaar te respecteren en verschillen te omarmen.

Voor kinderen met specifieke zorg- of aandachtsbehoeften hanteren wij ons zorgbeleid, dat is gebaseerd op de "driehoek van welbevinden". Hierbij kijken we naar het welzijn van het kind, de ouders en de organisatie. Indien nodig werken we samen met ouders en eventuele externe zorgpartners om te verkennen welke ondersteuning wij kunnen bieden en stellen we een begeleidingsplan op dat aansluit bij de mogelijkheden binnen onze opvang.

Omdat wij een regulier kinderdagverblijf zijn, willen we realistisch blijven over wat wij kunnen bieden. Wanneer blijkt dat onze opvangcontext niet voldoende aansluit bij de specifieke behoeften van een kind, kijken we altijd in goed overleg met ouders en zorgpartners naar passende alternatieven. Dit kan variëren van extra ondersteuning binnen onze setting tot een doorverwijzing naar een gespecialiseerde opvangomgeving die beter aansluit bij het welzijn en de ontwikkeling van het kind.

Op deze manier streven we ernaar ieder kind de aandacht, zorg en ondersteuning te geven die het verdient, binnen de veilige, liefdevolle en ontwikkelingsgerichte omgeving van onze opvang.

## Thematisch werken en gedifferentieerde aanpak

Ons ontwikkelingsgerichte aanbod is thematisch opgebouwd. Gedurende enkele weken bieden we gevarieerde activiteiten aan die aansluiten bij het thema, zoals knutselen, voorlezen, zingen en rollenspellen. De ruimtes worden passend aangekleed met decoraties en materialen die de kinderen uitnodigen om te ontdekken, te spelen en te leren.

Binnen het thematisch werken passen we een gedifferentieerde aanpak toe, waarbij activiteiten en begeleiding worden afgestemd op het ontwikkelingsniveau van elk kind. Jongere kinderen krijgen eenvoudige taken en worden ondersteund bij het opdoen van nieuwe vaardigheden, terwijl oudere kinderen worden uitgedaagd met complexere activiteiten en spelvormen. Dit helpt ons om de ontwikkeling van persoonlijke en sociale competenties te stimuleren, passend bij de behoeften en mogelijkheden van ieder kind.

Daarnaast integreren we in ons thematisch werken ook groepsoverstijgende activiteiten. We brengen kinderen uit verschillende groepen samen om gezamenlijk te spelen en te leren. Dit kan bijvoorbeeld door samen in de buurt te wandelen, specifieke thema-activiteiten met andere groepen op te pakken of buiten te spelen op ons binnenplein. Deze activiteiten bieden jongere kinderen de kans om van oudere kinderen te leren, terwijl oudere kinderen hun sociale vaardigheden verder ontwikkelen door samen te werken in complexere spelvormen.

## Volgen van ontwikkeling en mentorschap

Bij Kinderdagverblijf ut Jubelke volgen we de ontwikkeling van elk kind nauwgezet, zodat we hun groei optimaal kunnen ondersteunen. Gedurende het jaar voeren we observaties uit op vijf belangrijke gebieden: welbevinden, motorische ontwikkeling, sociaal-emotionele ontwikkeling, spraak- en taalontwikkeling en cognitieve ontwikkeling. Deze observaties geven ons waardevolle inzichten in de ontwikkeling van het kind en helpen ons de juiste begeleiding te bieden. Daarnaast bieden deze observaties waardevolle informatie die een soepele overgang naar de basisschool bevorderen en bijdragen aan een goede start voor het kind.

Binnen ons observatiesysteem heeft het welbevinden van het kind prioriteit. Een kind kan zich pas optimaal ontwikkelen wanneer het zich goed voelt, veilig is en met plezier deelneemt aan activiteiten. Daarom staat het welzijn van het kind altijd centraal in onze

observaties. We kijken goed naar hoe het kind zich voelt en hoe het zich gedraagt, omdat we ervan overtuigd zijn dat een stevig fundament van welbevinden essentieel is voor verdere ontwikkeling op de andere gebieden.

De mentor speelt een belangrijke en actieve rol in de ontwikkeling van elk kind. Zij is verantwoordelijk voor het nauwkeurig volgen van de voortgang van het kind. De mentor is ook het eerste aanspreekpunt voor ouders en speelt een sleutelrol in de samenwerking tussen de kinderopvang en het gezin. Zo vindt er, voorafgaand aan de plaatsing, een intakegesprek plaats tussen de mentor en de ouders. Tijdens dit gesprek worden de behoeften van het kind besproken, evenals belangrijke informatie zoals eet- en slaapgewoonten, eventuele medische bijzonderheden en specifieke wensen van de ouders. Deze informatie vormt de basis voor een goede start, zodat het kind zich snel kan aanpassen aan de nieuwe omgeving.

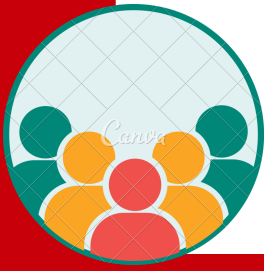
Na 3 maanden volgt een wengesprek. Dit gesprek biedt een moment om de wenperiode van het kind te bespreken, eventuele vragen van ouders te beantwoorden en samen te evalueren hoe de plaatsing verloopt. Het wengesprek draagt bij aan een soepele overgang en zorgt ervoor dat het kind zich snel thuis voelt in de nieuwe omgeving.

Daarnaast vindt er elk jaar, rond de verjaardag van het kind, een 10-minutengesprek plaats. Tijdens dit gesprek bespreekt de mentor samen met de ouders de ontwikkeling van het kind. Hierbij wordt ingegaan op de vier ontwikkelingsgebieden en het welbevinden. De mentor deelt observaties die gedurende het jaar zijn gedaan en bespreekt samen met de ouders de juiste ondersteuning voor het kind.

Deze gesprekken bieden ruimte om de voortgang te evalueren, sterke punten te benadrukken en eventuele zorgen of vragen te bespreken. Door regelmatig in gesprek te gaan met ouders, zorgen we ervoor dat het welzijn en de ontwikkeling van elk kind optimaal worden afgestemd.

Binnen de teams vinden er tevens elke zes weken kindbesprekingen plaats. Tijdens deze besprekingen komt het hele team samen om te bepalen of de interne stimulering die we bieden voldoende is voor de ontwikkeling van het kind. We evalueren of de huidige aanpak effectief is of dat het nodig is om ons zorgbeleid op te starten. Indien we extra ondersteuning of begeleiding nodig achten, wordt dit besproken en worden ouders hierbij betrokken. We houden ouders tijdig op de hoogte van de stappen die we nemen en overleggen samen





# Opvang op eigen Stamgroepen



Bij Kinderdagverblijf Ut Jubelke worden kinderen opgevangen in hun eigen, vaste stamgroep. Dit betekent dat elk kind bij ons een vertrouwde omgeving heeft, met vaste gezichten en een eigen groep waarin het dagelijks speelt en zich ontwikkelt. We werken met drie verticale stamgroepen van maximaal 16 kinderen per dag: De Bijtjes, De Bloemetjes en De Vlindertjes – waar kinderen van 0 tot 4 jaar gezamenlijk worden opgevangen. Door opvang te bieden in een vaste stamgroep en duidelijke afspraken te maken over mogelijke uitzonderingen, zorgen we ervoor dat elk kind zich bij ons veilig en geborgen voelt. We hechten veel waarde aan transparantie en communicatie, en houden ouders daarom altijd op de hoogte wanneer er tijdelijk wijzigingen zijn in de stamgroepsituatie. Ons doel is om een stabiele en vertrouwde omgeving te creëren waarin kinderen met plezier leren en opgroeien.

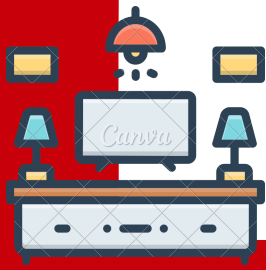
## Uitzonderingen op de Eigen Stamgroep

Hoewel we streven naar continuïteit binnen de eigen stamgroep, kunnen er soms uitzonderlijke situaties zijn waarbij een kind tijdelijk in een andere groep wordt opgevangen. Dit kan voorkomen in de volgende gevallen:

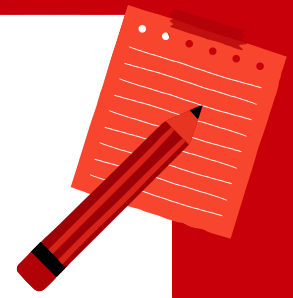
- Extra opvangdagen of ruildagen: Wanneer ouders een extra dag aanvragen of een dag willen ruilen, kan het zijn dat de eigen stamgroep op dat moment vol zit. In overleg met de ouders kan het kind dan in een andere stamgroep worden geplaatst. Meer informatie over ons ruilbeleid kunnen jullie teruglezen in ons huiselijk reglement.
- Vakantieperiodes en ziekte van medewerkers: Tijdens vakantieperiodes of bij afwezigheid van een medewerker door ziekte kunnen groepen soms worden samengevoegd. Dit gebeurt alleen als er geen andere mogelijkheid is, en ouders worden hier altijd vooraf van op de hoogte gebracht.
- De Drie-uursregeling: In lijn met de wettelijke richtlijnen kunnen we tijdens de drie-uursregeling tijdelijk van de beroepskracht-kind-ratio (BKR) afwijken. Dit gebeurt bijvoorbeeld tijdens breng- en haaltijden en pauzes van medewerkers. Ook in deze gevallen kan het soms voorkomen dat kinderen voor korte periodes samenkomen met kinderen uit een andere stamgroep, altijd onder voldoende toezicht en begeleiding. Verderop onder het kopje 'de wet IKK' wordt deze regeling nog uitgebreid toegelicht.

## Formulier "Tweede Stamgroep"

Wanneer een kind in een andere stamgroep wordt opgevangen vanwege structurele aanpassingen, zoals door ziekte van personeel of een extra opvangdag/ruildag, wordt er gebruikgemaakt van het formulier "Tweede Stamgroep." Met dit formulier kunnen ouders en medewerkers afspreken in welke andere groep het kind op bepaalde dagen wordt opgevangen. Dit formulier biedt helderheid en zorgt ervoor dat de opvang in een tweede stamgroep goed en consistent verloopt. Het formulier wordt opgesteld in overleg met de ouders, zodat zij altijd op de hoogte zijn van de stamgroepen waarin hun kind wordt opgevangen.



# Onze Binnen – en buitenruimtes



Om een gevarieerde, stimulerende omgeving te creëren, hebben we binnen en buiten verschillende hoeken die zijn ingericht om de nieuwsgierigheid van kinderen te prikkelen en hen de ruimte te geven om te spelen, leren en ontdekken.

## Binnenruimtes

Onze binnenruimtes zijn flexibel ingericht en passen zich aan de thema's aan waarmee we werken. In plaats van vaste hoeken creëren we dynamische speelhoeken die zich aanpassen aan de behoeften en interesses van de kinderen.

- Themagebonden Hoek: Ieder lokaal heeft een plek waar bijvoorbeeld een keukentje en poppenspullen staan. Dit kan eenvoudig worden omgetoverd tot een bakkerij, een winkel of een ander themagericht speelgebied. Hier kunnen kinderen rollenspellen spelen en hun fantasie de vrije loop laten, wat hun sociale vaardigheden en creativiteit bevordert.
- speelmat: In iedere ruimte ligt een speelmat waarop ontwikkelingsmaterialen en activiteiten worden aangeboden. Kinderen kunnen hier bijvoorbeeld bouwen met constructiemateriaal of genieten van een voorleesmoment. Daarnaast starten we hier de dag gezamenlijk door ons welkomslied te zingen, wat zorgt voor een fijne en verbonden start van de dag. Deze plek ondersteunt zowel hun motorische vaardigheden als hun taal- en denkontwikkeling.
- Babyhoek: Specifiek voor de allerkleinsten hebben we een veilige en rustgevende babyhoek ingericht. Deze ruimte sluit aan bij de visie van het babyspecialisme vanuit de Wet IKK, waarbij we uitgaan van de unieke behoeften en ontwikkeling van baby's. De babyhoek biedt zachte materialen, mogelijkheden voor motorische stimulatie en zintuiglijke ervaringen, zoals voelen, kijken en luisteren. Pedagogisch medewerkers zorgen hier voor rust, nabijheid en aandacht, zodat baby's zich veilig en geborgen voelen en een vertrouwensband kunnen opbouwen.
- Gezamenlijke Tafelruimte: De tafels en stoelen zijn gecentreerd in een gedeelde ruimte, die dient als eethoek en activiteitentafel. Hier eten we gezamenlijk en ondernemen we activiteiten aan tafel, zoals knutselen, tekenen of spelletjes. Dit stimuleert de sociale interactie en het samenwerken.
- Exploratiebakken: Deze bakken worden gebruikt om kinderen de kans te geven te ontprykkelen en op te laden, terwijl ze op een veilige manier de wereld om zich heen ontdekken. Door te voelen, ruiken en experimenteren met verschillende materialen, worden hun zintuigen gestimuleerd. De exploratiebakken zijn mobiel en worden regelmatig aan tafel ingezet, zodat kinderen in een veilige en toegankelijke omgeving kunnen verkennen en leren.
- Gebruik van de Gang: Ook de gang wordt actief ingezet tijdens het gedifferentieerd werken. Gedurende de dag bieden wij hier diverse activiteiten aan. Dit geeft de kinderen extra ruimte om te bewegen, hun motorische vaardigheden te oefenen en te genieten van uitdagende, fysieke activiteiten.

## Materialen in de Binnenruimtes

Bij Kinderdagverblijf ut Jubelke zijn de binnenruimtes ingericht met zorgvuldige aandacht voor materialen die de nieuwsgierigheid, creativiteit en ontwikkeling van de kinderen stimuleren. Onze materialen zijn afgestemd op verschillende leeftijden en ontwikkelingsfasen, zodat ieder kind op zijn of haar eigen manier en tempo kan ontdekken en leren. De materialen liggen op vaste en herkenbare plekken (geordend of op gelabelde opbergplekken zoals rekken, kisten, dozen en manden). De omgeving is uitnodigend, gezellig en overzichtelijk en nodigt uit tot het nemen van initiatief.

## Overzicht van de Materialen per Speelhoek

In iedere ruimte is een plek ingericht voor thematische activiteiten met rollenspelmaterialen zoals speelgoedkeukens, potten, pannen, poppen en winkelattributen. Deze materialen kunnen eenvoudig worden ingezet om bijvoorbeeld een bakkerij, winkel of ander thematisch speelgebied te creëren. Hiermee worden de sociale interactie, verbeeldingskracht en creativiteit van de kinderen gestimuleerd.

Op de speelmat leggen we onder andere bouw- en constructiematerialen klaar die kinderen uitdagen om te bouwen, stapelen en experimenteren. Materialen zoals zachte bouwblokken, houten blokken, DUPLO en ander constructiespeelgoed stimuleren niet alleen hun fijne motoriek, maar ook probleemoplossend denken en ruimtelijk inzicht.

Voor de allerkleinsten is er een speciale babyhoek met zachte en veilige materialen. Denk hierbij aan rammelaars, knisperboekjes, bijtringen en zachte bouw- en speelobjecten. Deze materialen ondersteunen de sensomotorische ontwikkeling door middel van voelen, grijpen en bewegen. De babyruimte biedt ook een rustgevende omgeving waar baby's zich geborgen en veilig kunnen voelen.

In de gezamenlijke eet- en activiteitenruimte staan kindvriendelijke tafels en stoelen op kindermaat. Tijdens onze eetmomenten leren kinderen spelenderwijs omgaan met eetgewoonten. Deze ruimte wordt daarnaast gebruikt voor spelletjes, creatieve activiteiten en sociale interactie.

De exploratiebak wordt gevuld met sensomotorische materialen zoals zand, rijst, water en kleine voorwerpen van verschillende texturen, vormen en kleuren. Kinderen kunnen hier voelen, ontdekken en experimenteren, wat hun zintuigen en nieuwsgierigheid prikkelt. Voor de jongste kinderen wordt gebruikgemaakt van zachte en veilige materialen die passen bij hun ontwikkeling.

Ook de gang biedt volop mogelijkheden voor beweging en spel met materialen die gericht zijn op de grove motoriek. Denk hierbij aan balanceerparcoursen, tunnels, klimkussens en grote bouwblokken. Deze materialen dagen kinderen uit om te bewegen, hun balans te oefenen en hun coördinatie te verbeteren.

## Ontwikkelingsgericht Speelgoed en Educatieve Materialen

Daarnaast hebben we ook educatief speelgoed en materialen die speciaal zijn geselecteerd om verschillende ontwikkelingsgebieden te ondersteunen:

- Taalontwikkeling: Prentenboeken en kleurrijke puzzels worden dagelijks gebruikt om de taalvaardigheid van kinderen te bevorderen. Door samen te lezen en woorden te benoemen, vergroten kinderen hun woordenschat op een leuke, interactieve manier.
- Motorische ontwikkeling: Materialen zoals kralenrijgen, vingerverf, klei en puzzels helpen kinderen om hun fijne motoriek te oefenen. Voor de jongste kinderen zijn er grijpspeeltjes en zachte materialen die makkelijk te hanteren zijn. Voor de grove motoriek worden onder andere grote zachte bouwblokken, een speelmat met bewegingsactiviteiten, klimkussens gebruikt. Ook ballen en tunnels

om doorheen te kruipen stimuleren beweging en coördinatie. Deze materialen helpen kinderen hun balans, kracht en grote bewegingen verder te ontwikkelen.

- Creativiteit en expressie: Voor knutselactiviteiten bieden we diverse materialen zoals kleurpotloden, verf, papier, stof en lijm. Hiermee kunnen kinderen hun creativiteit ontdekken en hun eigen kunstwerkjes maken.
- Zintuiglijke ontwikkeling: Materialen met verschillende texturen, zoals knisperboeken, stoffen speeltjes, scheerschuim en houten kralen, prikkelen de zintuigen van kinderen. Vooral bij de jongste kinderen helpen deze materialen hen om de wereld om hen heen te verkennen via hun zintuigen.

Door een breed scala aan materialen aan te bieden in onze binnenruimtes, ondersteunen we bij Kinderdagverblijf ut Jubelke de volledige ontwikkeling van elk kind. Of ze nu aan het bouwen, knuffelen, rennen, of ontdekken zijn – ons aanbod zorgt ervoor dat kinderen op een speelse en veilige manier hun interesses kunnen verkennen en hun talenten kunnen ontwikkelen.

## Buitenruimtes

De buitenruimte van Kinderdagverblijf ut Jubelke is ontworpen om kinderen een veilige en natuurlijke omgeving te bieden waar ze in de frisse lucht kunnen spelen en bewegen. We beschikken over twee buitenruimtes:

- Interne Buitenspeelplaats: Dit is een veilige, afgeschermdede buitenruimte waar kinderen kunnen glijden, rennen, fietsen, krijten, steppen, klimmen en in de zandbak spelen. Bij warm weer zetten we kleine zwembadjes op, zodat de kinderen kunnen spetteren en verkoeling vinden. Er zijn altijd voldoende pedagogisch medewerkers aanwezig volgens de BKR-normen om de veiligheid te waarborgen.
- Externe Speeltuin aan het Jubileumplein: Deze openbare speeltuin biedt meer ruimte voor avontuurlijk spel. We nemen de kinderen hier regelmatig mee naartoe, waarbij we altijd de veiligheidsrichtlijnen volgen. De externe speeltuin biedt grotere speelstructuren en mogelijkheden voor groepsspel, wat helpt bij het ontwikkelen van hun sociale vaardigheden.
- Uitstapjes: Regelmatig organiseren we uitstapjes om de wereld buiten het kinderdagverblijf te verkennen. Zo maken we bijvoorbeeld wandelingen door de buurt, bezoeken we de bibliotheek, doen we kleine boodschappen bij de supermarkt of ontdekken we de natuur. Deze uitstapjes stimuleren de nieuwsgierigheid en sociale interactie en bieden kinderen nieuwe leerervaringen die aansluiten bij hun belevingswereld.

## Materialen in de Buitenruimtes

Bij Kinderdagverblijf Ut Jubelke hechten we veel waarde aan het buitenspelen. De buitenruimtes zijn uitgerust met materialen die de kinderen stimuleren om te bewegen, ontdekken en samen te spelen. Buiten krijgen kinderen de kans om hun energie kwijt te kunnen, de natuur te verkennen en op een actieve manier hun motorische vaardigheden te ontwikkelen. Onze buitenmaterialen zijn zorgvuldig gekozen om zowel veiligheid als uitdaging te bieden voor kinderen van verschillende leeftijden.

### Materialen in de Interne Buitenspeelplaats

Onze interne, afgeschermdede buitenspeelplaats is een veilige omgeving waar kinderen vrij kunnen spelen en zich fysiek kunnen ontwikkelen. Hier hebben we een breed scala aan materialen:

Zandbak met Zandbakmaterialen: De zandbak is voorzien van schepjes, emmertjes, zandvormpjes, graafmachines en kleine zeefjes. Hier kunnen kinderen eindeloos graven, scheppen en bouwen, wat niet alleen hun creativiteit stimuleert, maar ook de fijne motoriek ontwikkelt.

Loopfietsen, Auto's en Driewielers: Voor de ontwikkeling van het evenwichtsgevoel en de grove motoriek zijn er loopfietsen, auto's en driewielers beschikbaar. Kinderen kunnen zelfstandig rondrijden en oefenen met sturen, wat hun coördinatie en balans ten goede komt.

Klim- en Glijtoestel: Er is een laag klimtoestellen met glijbaan, speciaal ontworpen voor jonge kinderen. Dit toestel bieden de mogelijkheid om op een veilige manier te klimmen, klauteren en glijden, wat de grove motoriek en het zelfvertrouwen vergroot.

Water- en Moddertafel: Bij goed weer hebben we een water- en moddertafel waar kinderen kunnen spetteren, experimenteren en ontdekken. Met gietertjes, bakjes en lepels kunnen ze water overgieten, modder maken en natuurlijke elementen verkennen. Dit stimuleert hun zintuiglijke ontwikkeling en zorgt voor uren speelplezier. Daarnaast zetten we bij warm weer ook kleine zwembadjes op waar kinderen verkoeling kunnen zoeken en heerlijk kunnen spelen met water.

Bal- en Sportmaterialen: We bieden diverse ballen, hoepels, kegels en ander sportmateriaal aan voor groepsspel en bewegingsspel. Kinderen kunnen hiermee gooien, rollen, en leren samenwerken tijdens sportieve spelletjes.

### Materialen in de Externe Speeltuin aan het Jubileumplein

Naast onze eigen speelplaats maken we regelmatig gebruik van de externe speeltuin aan het Jubileumplein. Hier kunnen kinderen genieten van uitdagendere speelmateriaal die hen aanmoedigen om hun fysieke vaardigheden verder te ontwikkelen:

Grote Klimrekken: In deze speeltuin zijn er grotere klimtoestellen die meer uitdaging bieden en geschikt zijn voor oudere peuters. Dit moedigt kinderen aan om hun grenzen te verkennen en ondersteunt de ontwikkeling van kracht en uithoudingsvermogen.

Schommels en Wipwappen: Voor balans en lichaamscontrole zijn er schommels en wipwappen. Hier leren kinderen op een speelse manier om hun evenwicht te bewaren en hun lichaam op verschillende manieren te bewegen.

## Veiligheid en Variatie

Veiligheid staat voorop bij het kiezen van de materialen in onze buitenruimtes. Alle speeltoestellen en materialen voldoen aan de veiligheidseisen en worden regelmatig gecontroleerd. Daarnaast houden we rekening met de seizoenen en weersomstandigheden, zodat het buitenspel altijd verantwoord blijft. Op warme dagen volgen we een speciaal hitteprotocol. Hierbij zorgen we voor voldoende schaduwrijke plekken, zetten we extra watervoorzieningen in en stimuleren we regelmatig rustmomenten en waterpauzes. We passen activiteiten aan op basis van de temperatuur en vermijden blootstelling aan direct zonlicht tijdens de warmste uren van de dag. Zo zorgen we ervoor dat kinderen ook bij hoge temperaturen veilig en comfortabel kunnen spelen.

De buitenmaterialen bij Kinderdagverblijf ut Jubelke zijn ontworpen om kinderen te inspireren en hen de ruimte te geven om te bewegen, ontdekken en samen plezier te maken. Of het nu gaat om zandkastelen bouwen, rondrijden op een loopfiets, klimmen of waterpret – onze buitenruimte biedt kinderen de mogelijkheid om actief te zijn en hun omgeving op een veilige en uitdagende manier te verkennen.



# dagindeling en Ritme



Bij Kinderdagverblijf ut Jubelke hanteren we vaste momenten voor spel, eten, rust en activiteiten. Voor baby's sluiten we zoveel mogelijk aan bij het ritme van thuis, zodat de overgang naar de opvang soepel verloopt. Slaapmomenten worden afgestemd op de behoeften van het kind: voor baby's volgen we zoveel mogelijk het ritme van thuis, terwijl oudere kinderen na de lunch een rustmoment hebben. Zoals eerder vermeld, bespreken we tijdens een intakegesprek samen met de ouders het individuele dagritme en kijken we hoe we dit kunnen volgen bij Kinderdagverblijf Ut Jubelke. In overleg werken we geleidelijk naar het gezamenlijke opvangritme toe, zodat de baby op een natuurlijke manier gewend raakt aan het ritme van de groep.

Hier volgt een overzicht van ons dagritme. Deze structuur zorgt voor een rustige, voorspelbare dag die het welzijn en de ontwikkeling van de kinderen bevordert. Door het ritme af te stemmen op de behoeften van de jongste kinderen, zorgen we ervoor dat zij zich veilig en geborgen voelen.

## Overzicht dagindeling

07:00 – 07:30: Vervroegde opvang: de kindjes die gebruik maken van onze vervroegde opvang, worden gezamenlijk opgevangen in een groep. Kinderen hebben de mogelijkheid om, indien gewenst, een eigen boterham te eten als ontbijt. Dit biedt de kinderen de kans om rustig de dag te starten in een vertrouwde omgeving.

07:30- 09:00: Brengmoment en vrij spel: Ouders hebben bij het brengen van hun kind de gelegenheid voor een korte overdracht met de pedagogisch medewerkers van de groep.

09:30: Gezamenlijk fruitmoment en drinken: We eten samen vers fruit en drinken water of lauwe thee. Tijdens dit moment stimuleren we gezonde eetgewoonten en sociale interactie.

10:00: Verschoonen/toiletbezoek en daarna activiteiten of buiten spelen: Alle kinderen worden verschoond of gaan naar het toilet, afhankelijk van hun behoefte en leeftijd. Vervolgens bieden we activiteiten aan, binnen of buiten, die passen bij hun ontwikkelingsniveau en interesses.

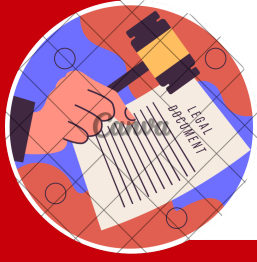
11:30: Broodmaaltijd aan tafel: Tijdens de broodmaaltijd zitten we gezellig samen aan tafel en eten we gezonde boterhammen, drinken we melk en water. We leren kinderen tafelmanieren en stimuleren een rustige, gezamenlijke maaltijd.

12:30: Middagdutje of rustmoment voor de oudere kinderen: Na de lunch is het tijd voor een middagdutje voor de jongere kinderen, terwijl de oudere kinderen een rustmoment hebben of rustig kunnen spelen. In het kader van het open-deurenbeleid kunnen de oudere kinderen, indien gewenst, ook spelen in een andere groep met leeftijdsgenootjes. Baby's volgen hierbij hun eigen slaapschema, aangepast op hun behoefte.

15:30: Tussendoortje met water of lauwe thee: De kinderen krijgen een gezond tussendoortje en verschillende groenten aangeboden, zoals komkommer en paprika, en drinken samen water of lauwe thee. We zorgen dat elk kind verschoond wordt of naar het toilet gaat indien nodig.

16:00: Vrij spel of een korte activiteit: In de namiddag is er ruimte voor een korte activiteit of vrij spel, zowel binnen als buiten, afhankelijk van het weer en de interesse van de kinderen.

16:30 – 18:00: Ophalen en overdracht aan ouders: Tussen 16:30 en 18:00 uur kunnen ouders hun kind ophalen. voor het ophaalmoment vindt de laatste verschoonronde en toiletbezoek plaats. Bij het ophalen is er tijd voor een korte overdracht waarin we de dag van het kind bespreken en eventuele bijzonderheden delen.



# De Wet IKK



Bij Kinderdagverblijf Ut Jubelke staat de zorg en het welzijn van de kinderen centraal. Om een veilige en vertrouwde omgeving te bieden, voldoen we aan de wettelijke richtlijnen en kwaliteitsnormen, zoals vastgelegd in de Wet Kinderopvang. Dit omvat onder andere de kind-leidster ratio, de drie-uursregeling en het vaste gezichtencriterium. Deze regels zijn essentieel voor het waarborgen van de veiligheid, de persoonlijke aandacht en de emotionele stabiliteit van de kinderen.

## Kind-Leidster Ratio

Bij Kinderdagverblijf ut Jubelke voldoen we aan de wettelijke eisen voor de kind-leidster ratio (BKR), zoals vastgelegd in de Wet Kinderopvang. Deze ratio geeft aan hoeveel pedagogisch medewerkers er minimaal aanwezig moeten zijn per aantal kinderen in een stamgroep, afhankelijk van de leeftijd van de kinderen. Onze inzet van medewerkers is afgestemd op deze normen om de veiligheid, geborgenheid en persoonlijke aandacht voor elk kind te waarborgen. Voor baby's (0-1 jaar) hanteren we een lagere ratio van kinderen per leidster dan voor oudere kinderen, zodat zij de extra aandacht en zorg krijgen die ze nodig hebben. Voor peuters (2-4 jaar) kan de verhouding iets hoger liggen, waarbij we nog steeds zorgen voor een veilige, stabiele omgeving.

## Personeelsdiensten

Onze pedagogisch medewerkers werken volledige dagdiensten. De werktijden zijn per groep als volgt ingedeeld:

- o 07:00/07:30 uur – 17:00 uur
- o 07:30 uur – 17:15 uur
- o 08:00 uur – 17:30/18:00u

## Pauzetijden van medewerkers

Onze pedagogisch medewerkers nemen pauze tussen 13:00 uur en 15:00 uur volgens een vast schema, waarbij altijd voldoende beroepskrachten op de groep aanwezig blijven om de veiligheid en kwaliteit van de opvang te waarborgen. Tijdens pauzemomenten wordt de bezetting dusdanig ingedeeld dat ten minste de helft van de benodigde beroepskrachten aanwezig blijft in de stamgroep.



## Afwijking personele inzet

### 1. De Drie-uursregeling

De drie-uursregeling biedt ons de mogelijkheid om drie uur per dag af te wijken van de kind-leidster ratio, zoals toegestaan door de Wet Kinderopvang. Dit betekent dat we op bepaalde momenten met een lager aantal pedagogisch medewerkers kunnen werken, mits het aantal kinderen dit toelaat en de veiligheid gewaarborgd blijft. Het toepassen van de drie-uursregeling gaat in zodra er meer kinderen aanwezig zijn dan volgens de standaard BKR is voorgeschreven. Er moet altijd minimaal de helft van het benodigde aantal pedagogisch medewerkers aanwezig zijn. Bij Ut Jubelke waarborgen we altijd de veiligheid en kwaliteit tijdens deze momenten, en zetten we indien nodig extra ondersteuning in, bijvoorbeeld door stagiaires. Bij Ut Jubelke passen we de drie-uursregeling op de volgende momenten toe:

- **Brengtijden:** Tijdens de vroege ochtend, wanneer nog niet alle kinderen aanwezig zijn, kan de groep kort met een lagere ratio draaien.
- **Pausetijden van medewerkers:** Tussen de middag kan er tijdelijk afgeweken worden van de BKR tijdens de lunchpauzes van de pedagogisch medewerkers.
- **Ophaaltijden:** Aan het einde van de dag, wanneer ouders hun kinderen ophalen en de groepen geleidelijk kleiner worden, kunnen we ook kort afwijken van de ratio.

### 2. Organisatie van activiteiten buiten de stamgroep of stamgroepruimte

Binnen Kinderdagverblijf Ut Jubelke worden activiteiten georganiseerd waarbij kinderen de stamgroep of stamgroepruimte kunnen verlaten. Dit gebeurt op gestructureerde en verantwoorde wijze, waarbij de volgende richtlijnen gelden:

- **Buitenactiviteiten:** Dagelijks wordt er buiten gespeeld op onze interne buitenspeelplaats onder begeleiding van een pedagogisch medewerker. De groepsgrootte en ratio worden hierbij bewaakt door de groepsindeling aan te passen indien er kindjes in bed liggen of een extra medewerker mee te laten gaan indien nodig.
- **Activiteiten in de gang:** Op geplande momenten kunnen kinderen deelnemen aan groepsoverschrijdende activiteiten in de gang. Dit gebeurt altijd onder toezicht van pedagogisch medewerkers volgens de geldende ratio van de groepssamenstelling op dat specifieke moment, met een maximale groepsgrootte die past binnen de BKR-normen.
- **Speelmomenten op een andere groep:** In bepaalde situaties, zoals rustige opvangmomenten, kunnen kinderen tijdelijk deelnemen aan activiteiten in een andere stamgroep. Hierbij wordt altijd gekeken naar de behoeften van het kind en blijft de verantwoordelijke mentor op de hoogte van de situatie. De kind-leiderratio blijft ook in deze gevallen gewaarborgd.
- **Uitstapjes:** Indien uitstapjes buiten de opvanglocatie worden georganiseerd, worden ouders vooraf geïnformeerd en om toestemming gevraagd. Er wordt gezorgd voor een veilige begeleidingsstructuur met een passende kind-leiderratio:

o 0-1 jaar: 1 pedagogisch medewerker per 2 kinderen

o 1-2 jaar: 1 pedagogisch medewerker per 4 kinderen

o 2-4 jaar: 1 pedagogisch medewerker per 6 kinderen

Indien nodig worden extra begeleiders ingezet (zoals stagiaires) om de veiligheid te garanderen en individuele aandacht voor de kinderen te waarborgen.

## Vaste Gezichten criterium

Het vaste gezichten criterium is een belangrijke regel om de emotionele veiligheid en het welbevinden van kinderen te bevorderen. Bij Kinderdagverblijf Ut Jubelke werken we volgens dit criterium, wat inhoudt dat elk kind bij de opvang te maken heeft met een beperkt aantal vertrouwde pedagogisch medewerkers. Dit geeft kinderen de stabiliteit van een vertrouwd gezicht, waardoor ze zich veilig voelen en gemakkelijker een band opbouwen met hun begeleiders.

Gezien het Jubelke met stamgroepen van 16 kindjes per dag werkt en ieder team uit 3 of meerdere medewerkers bestaat, hanteren we de richtlijnen van grotere groepen. Dit vaste gezichten criterium werkt als volgt:

'Grotere groepen met drie of meer medewerkers: In dit geval zijn er maximaal drie vaste gezichten per baby en vier vaste gezichten voor kinderen van 1 jaar of ouder'.

### Ratio en personele inzet per stamgroep per dag

- Vaste gezichten Vlindertjes
- Vaste gezichten Bloemetjes
- Vaste gezichten Bijtjes

Dag	Vlindertjes	Bloemetjes	Bijtjes
Maandag	●●●	●●●	●●● (●)
Dinsdag	●●● (●)	●●● (●)	●●●
Woensdag	Samengevoegd met bloemetjes	●●● (●)	●●●
Donderdag	●●● (●)	●●● (●)	●●● (●)
Vrijdag	●●●	● (●)	Samengevoegd met Vlindertjes

\* (..) betreft een extra beroepskracht. Betreffende medewerker is een vast gezicht binnen de stamgroep en wordt ingezet indien personele bezetting dit toelaat.

\*\*Het vaste gezichten criterium kan tijdelijk afwijken in geval van overmacht, zoals ziekte van een medewerker of vakantieperiodes. In zulke situaties zorgen we ervoor dat er toch zoveel mogelijk vertrouwde gezichten beschikbaar zijn door. In voorkomende gevallen gebeurt dit voor een maximale periode van vier opeenvolgende weken om de stabiliteit en continuïteit in de opvang te behouden.

### Extra beroepskracht en taakurenregeling

Kinderdagverblijf ut Jubelke zet bewust op bepaalde dagen een extra beroepskracht in die bovenop de standaard BKR aanwezig is om te helpen bij de begeleiding van de kinderen en het vervullen van taakuren (zoals het voorbereiden van activiteiten, het bijhouden van administratie of oudercontacten).

### Inzetten van de extra beroepskracht bij ziekte of verlof van een vast gezicht


Wanneer een collega uitvalt door ziekte of verlof, vervalt deze dag de taakurenregeling en wordt de extra beroepskracht volledig ingezet op de groep om de bezetting te waarborgen. Dit zorgt ervoor dat de groep met voldoende beroepskrachten blijft draaien, zonder dat de kwaliteit van de opvang in het gedrang komt. Met deze werkwijze is er geen verstoring van de emotionele veiligheid en stabiliteit van de kinderen, aangezien de extra beroepskracht al een vertrouwd gezicht is binnen de stamgroep.

### Overzicht en documentatie

Kinderdagverblijf Ut Jubelke houdt in kindplanner, ons planningssysteem, een actueel overzicht bij van de ingezette beroepskrachten, de aanwezigheid van de kinderen en de wijzigingen die optreden wanneer extra beroepskrachten worden ingezet. Dit maakt het mogelijk om de BKR te toetsen en te controleren of er wordt voldaan aan de drie-uursregeling en andere normen van de wet.



# Pedagogische Ondersteuning



De pedagogisch medewerkers van Kinderdagverblijf Ut Jubelke dragen verantwoordelijkheid voor een veilige, vertrouwde en stimulerende omgeving voor de kinderen. Zij zorgen voor een warme relatie met de kinderen en stimuleren de interactie tussen kinderen onderling. Met hun professionaliteit en vaardigheden ondersteunen zij elk kind in diens totale ontwikkeling. Een open, respectvolle en positieve houding vormt hierbij het uitgangspunt, waarbij het welzijn en de unieke eigenschappen van ieder kind centraal staan.

Onze pedagogisch medewerkers bieden een duidelijke dagstructuur, zoals beschreven in het hoofdstuk 'dagritme', met activiteiten die zijn afgestemd op de leeftijd en het ontwikkelingsniveau van de kinderen in de groep. Door te werken met een vast team en een consistent rooster, ervaren kinderen en ouders vertrouwde gezichten op vaste dagen. Ziekte of vakantie wordt opgevangen binnen het eigen team, zodat de continuïteit gewaarborgd blijft.

Alle pedagogisch medewerkers zijn volledig bevoegd en beschikken over een erkend diploma. Ze werken op basis van deskundigheid en handelen bewust vanuit kennis en ervaring. Dit maakt het mogelijk om hun aanpak te verwoorden en waar nodig bespreekbaar te maken. Alle medewerkers zijn daarnaast in het bezit van een Verklaring Omtrent het Gedrag (VOG) en staan geregistreerd in het Personenregister Kinderopvang, evenals alle andere volwassenen die regelmatig aanwezig zijn bij de groepen.

## Scholing en Ontwikkeling

### Scholing volgens de Wet IKK

Volgens de Wet Innovatie en Kwaliteit Kinderopvang (IKK) zijn kinderopvangorganisaties verplicht om te investeren in de permanente educatie van hun pedagogisch medewerkers. Bij Ut Jubelke nemen we deze verplichting serieus en zorgen we ervoor dat onze medewerkers hun kennis en vaardigheden voortdurend blijven ontwikkelen. Dit betekent dat alle pedagogisch medewerkers jaarlijks verplichte scholing volgen op belangrijke vakgebieden, zoals:

Kinder-EHBO: Jaarlijkse EHBO-cursussen gericht op eerste hulp aan kinderen, zodat onze medewerkers adequaat kunnen handelen bij ongevallen of medische situaties.

Meldcode Kindermishandeling: Scholing in het herkennen en melden van signalen van kindermishandeling, om de veiligheid van elk kind te waarborgen.

In het kader van de Wet Innovatie en Kwaliteit Kinderopvang (IKK) voldoen de pedagogisch medewerkers bij Kinderdagverblijf Ut Jubelke daarnaast aan aanvullende scholingsvereisten op het gebied van babyspecialisme en taalvaardigheid op 3F-niveau:

Babyspecialisme: Voor medewerkers die werken met baby's, stelt de Wet IKK specifieke eisen om te zorgen dat de jongste kinderen in de opvang de juiste zorg en begeleiding ontvangen. Onze pedagogisch medewerkers met baby's in hun groep hebben hiervoor de gespecialiseerde scholing "babyspecialisme" gevolgd. Deze training biedt medewerkers diepgaande kennis over de ontwikkeling van baby's en richt zich op het waarborgen van hun veiligheid, geborgenheid en emotionele welzijn. Het babyspecialisme omvat onder andere:

- **Sensitieve responsiviteit:** Het herkennen en gepast reageren op signalen van baby's om hun basisvertrouwen te versterken.
- **Ritme en rust:** Het creëren van een rustige omgeving die aansluit bij de natuurlijke behoeften van baby's aan rust, voeding en slaap.
- **Ontwikkelingsstimulering:** Het aanbieden van passende activiteiten en materialen die aansluiten bij de ontwikkelingsfasen van baby's.

Dankzij deze specialisatie kunnen onze pedagogisch medewerkers optimaal inspelen op de behoeften van de jongste kinderen en hen een veilige, stimulerende start bieden.

3F-taalniveau: Naast het babyspecialisme is het vereist dat alle pedagogisch medewerkers in de kinderopvang beschikken over taalvaardigheid op minimaal 3F-niveau. Dit niveau is wettelijk vastgesteld om ervoor te zorgen dat medewerkers de taalvaardigheden hebben die nodig zijn om effectief te communiceren met kinderen, ouders en collega's, en om een taalrijke omgeving te bieden die de ontwikkeling van de kinderen bevordert. Het 3F-niveau omvat onder andere:

- **Begrijpend lezen:** Het kunnen lezen en begrijpen van complexe teksten die relevant zijn voor de kinderopvang.
- **Mondelinge taalvaardigheid:** Het actief gebruiken van taal om de taalontwikkeling van kinderen te ondersteunen en gesprekken te voeren met ouders en collega's.

Kinderdagverblijf Ut Jubelke ondersteunt de medewerkers bij het behalen en behouden van dit taalniveau door middel van gerichte taaltrainingen en coaching, zodat zij altijd voldoen aan de eisen van de Wet IKK. Door de combinatie van babyspecialisme en een sterk taalniveau dragen onze medewerkers actief bij aan de kwaliteit en het pedagogisch klimaat van onze opvang.

## BHV

Volgens de Arbowet moet elke organisatie zorgen voor voldoende bedrijfshulpverleners (BHV'ers) om in noodsituaties snel en adequaat te kunnen handelen. Dit geldt afhankelijk van het aantal medewerkers en de risico's op de werkvloer. Daarom is een gedeelte van ons team opgeleid tot BHV'er, zodat zij kunnen ingrijpen bij calamiteiten en de veiligheid van alle medewerkers gewaarborgd blijft.

## E-wise

Naast de verplichte scholing biedt Kinderdagverblijf Ut Jubelke aanvullende cursussen en trainingen via het online platform e-Wise. Tijdens de jaarlijkse ontwikkelingsgesprekken met de manager worden de leer- en ontwikkelpunten van iedere medewerker besproken en worden passende scholingsmodules geselecteerd. Dit zorgt ervoor dat ons team op de hoogte blijft van de nieuwste inzichten en vaardigheden die bijdragen aan de kwaliteit van de opvang. De keuze van scholing wordt afgestemd op de uitkomsten van deze gesprekken en het opleidingsplan dat aansluit bij de individuele ontwikkelingsdoelen.

## Overige Medewerkers

Naast de vaste pedagogisch medewerkers kunnen er stagiaires van relevante opleidingen aanwezig zijn bij Kinderdagverblijf Ut Jubelke. Zij draaien zoveel mogelijk boventallig mee in het dagprogramma. Stagiaires voeren onder toezicht huishoudelijke en verzorgende taken uit, bieden ontwikkelingsgerichte activiteiten aan (zowel individueel als in groepsverband) en onderhouden oudercontacten. De aanwezigheid van stagiaires wordt altijd per mail aan ouders aangekondigd en als mededeling bij de ingang van de groep geplaatst.

Stagiaires voeren hun taken in de beginfase altijd uit met begeleiding van een ervaren medewerker. De werkbegeleider beoordeelt het niveau van de stagiaire en stemt de taken af op het leerjaar en opleidingsniveau van de stagiaire, zodat deze steeds meer verantwoordelijkheid kan dragen. Het doel is om de stagiaire te begeleiden tot een zelfstandig functionerende pedagogisch medewerker.

## Pedagogisch Coach

Kinderdagverblijf Ut Jubelke hecht veel belang aan kwalitatief goede kinderopvang. Kinderen moeten zich veilig voelen en de ruimte krijgen om zich te ontwikkelen. De Rijksoverheid stelt daarom kwaliteitseisen op waaraan kinderopvangorganisaties moeten voldoen, als onderdeel van de Wet Innovatie en Kwaliteit Kinderopvang (IKK). Deze wet vereist dat kinderopvangorganisaties hun pedagogisch medewerkers ondersteunen door de inzet van een pedagogisch beleidsmedewerker/coach.

Deze gecombineerde functie biedt een centrale rol in het ontwikkelen en bewaken van het pedagogisch beleid en de bijbehorende protocollen. De pedagogisch beleidsmedewerker werkt samen met het team en de oudercommissie aan het up-to-date houden en uitvoeren van het beleid, zodat alle medewerkers volgens dezelfde pedagogische doelen en visie werken. De inzet van de pedagogisch beleidsmedewerker is afhankelijk van het aantal fte's aan pedagogisch medewerkers en het aantal locaties.

De pedagogisch coach stimuleert de pedagogisch medewerkers om hun volledige potentieel en kwaliteiten te benutten. Het coachingsproces is gericht op het verbeteren van pedagogische kwaliteit en vaardigheden en de professionele ontwikkeling van de medewerkers. De pedagogische basisdoelen en interactievaardigheden staan hierbij centraal. Iedere pedagogisch medewerker heeft jaarlijks recht op een aantal uur coaching, en de vormgeving van deze coaching is vastgelegd in het coachingsbeleid.

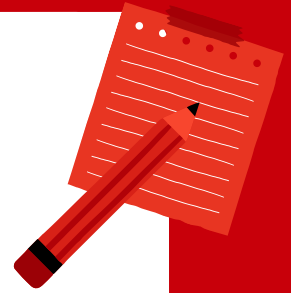
Binnen Kinderdagverblijf Ut Jubelke wordt de rol van pedagogisch coach ingevuld door de manager. De manager is verantwoordelijk voor het ondersteunen van het team bij het waarborgen van de pedagogische kwaliteit en het bewaken van de uitvoering van het pedagogisch beleid. Daarnaast begeleidt de manager de medewerkers in hun professionele groei en stimuleert hen om hun potentieel te benutten. Dit gebeurt onder andere door:

- Ontwikkingsgesprekken: Tijdens deze gesprekken worden leerdoelen opgesteld en afgestemd op de behoeften van zowel de medewerker als de organisatie.
- Praktijkgerichte ondersteuning: De manager geeft feedback op de werkvloer en biedt handvatten om de pedagogische basisdoelen en interactievaardigheden verder te versterken.
- Teamoverleggen: Regelmatige bijeenkomsten waarin het team gezamenlijk casussen bespreekt en praktische oplossingen bedenkt, onder leiding van de manager.

Door deze aanpak wordt niet alleen de kwaliteit van de kinderopvang gewaarborgd, maar krijgen medewerkers ook de ruimte om zichzelf professioneel te blijven ontwikkelen.



# Samenwerkings Partners



Bij Kinderdagverblijf Ut Jubelke geloven we in de kracht van samenwerking. Samen met ouders en andere betrokken partijen werken we aan een veilige, stimulerende omgeving waarin kinderen zich optimaal kunnen ontwikkelen. Onze samenwerkingspartners spelen een belangrijke rol bij het ondersteunen van onze pedagogische visie en bieden extra waarde voor de kinderen, ouders en ons team.

## Ouder(s) en Verzorger(s)

Ouders en verzorgers zijn onze belangrijkste samenwerkingspartners. Een goede communicatie en samenwerking met ouders vormt de basis voor het bieden van hoogwaardige kinderopvang. Onze uitgangspunten hierbij zijn:

- **Goede communicatie:** We delen dagelijks informatie over het welzijn en de ontwikkeling van jullie kind tijdens breng- en haalmomenten. Daarnaast ontvangen ouders regelmatig een nieuwsbrief en worden belangrijke mededelingen via e-mail, kindplanner of documentatie op de locatie gedeeld.
- **Structurele oudercontacten:** zoals eerder benoemd, organiseren we bij aanvang van het contract een intakegesprek, een evaluatie van de wenperiode en jaarlijkse oudergesprekken om ouders te betrekken bij de opvang en het ontwikkelingsproces van hun kind. Daarnaast vindt er dagelijks bij het breng- en haalmoment een korte overdracht plaats.
- **Uitwisseling van informatie:** We vragen ouders om tijdens de overdracht bijzonderheden over de gezondheid, voeding of het welzijn van hun kind tijdig door te geven aan de pedagogisch medewerkers.

## Oudercommissie

De oudercommissie biedt een platform voor ouderbetrokkenheid en geeft ouders de mogelijkheid om mee te denken over de opvang van hun kind. Bij Ut Jubelke waarderen we deze betrokkenheid enorm en werken we graag samen met de oudercommissie aan een positieve, veilige en kwalitatieve opvang voor alle kinderen. De oudercommissie van Kinderdagverblijf Ut Jubelke speelt een belangrijke rol in de communicatie tussen ouders en het kinderdagverblijf. De commissie behartigt de belangen van de kinderen en hun ouders en geeft advies aan de directie over onderwerpen die de dagelijkse opvang en het welzijn van de kinderen betreffen. De oudercommissie vormt een waardevolle schakel om de kwaliteit van de opvang te waarborgen en werkt samen met het team van Ut Jubelke aan een veilige, plezierige en leerzame omgeving voor de kinderen.

De oudercommissie heeft officieel adviesrecht op diverse onderwerpen, waaronder:

- Het pedagogisch beleid en de werkwijze binnen het kinderdagverblijf.
- De openingstijden, prijzen en algemene voorwaarden van de opvang.
- De veiligheid en hygiëne binnen de opvanglocatie.
- Activiteiten en evenementen voor kinderen en ouders.

De oudercommissie komt eens per kwartaal bijeen met de manager en een vertegenwoordiger van het team. Tijdens deze vergaderingen worden punten besproken die de kwaliteit en het beleid van de opvang raken, en kunnen ouders input geven over praktische zaken of ideeën delen om de opvang verder te verbeteren.

De oudercommissie van Ut Jubelke bestaat momenteel uit vier leden. Het doel is om een zo breed mogelijke vertegenwoordiging te hebben vanuit alle groepen binnen het kinderdagverblijf. Ouders worden aangemoedigd om vragen, suggesties of zorgen met de oudercommissie te delen. Dit kan per e-mail via [oudercommissie@jubelke.nl](mailto:oudercommissie@jubelke.nl) of door contact op te nemen met een van de commissieleden. Ouders die geïnteresseerd zijn in deelname kunnen tevens contact opnemen met de huidige leden van de oudercommissie. Deelname aan de oudercommissie biedt ouders de kans om een actieve rol te spelen in de opvang van hun kind en om samen met andere ouders en medewerkers een bijdrage te leveren aan een fijne opvangomgeving.

### Centrum Jeugd en Gezin (CJG)

Kinderdagverblijf Ut Jubelke werkt nauw samen met het Centrum Jeugd en Gezin (CJG) Westelijke Mijnstreek. Het CJG ondersteunt ouders, opvoeders en kinderen van 0 tot 23 jaar met vragen over opvoeding en ontwikkeling. Ze bieden deskundige hulp bij kleine of grote vragen en zoeken samen met ouders naar passende oplossingen. Professionals binnen het CJG werken samen met verschillende instanties, waaronder het consultatiebureau, GGD Zuid-Limburg en Bureau Jeugdzorg.

### Basisscholen

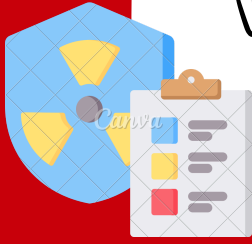
Tijdens het eindgesprek met ouders worden de ingevulde observatieformulieren en het welbevindenverslag besproken, zodat ouders deze kunnen delen met de leerkracht van de basisschool. Indien gewenst en met toestemming van de ouders kan er een overdrachtsgesprek plaatsvinden tussen de pedagogisch medewerker (mentor) en de leerkracht. In dit gesprek worden de ontwikkeling en eventuele bijzonderheden van het kind besproken, zodat de basisschool een goed beeld krijgt van de behoeften van het kind.

### Naschoolse opvang

Bij de overgang van een kind naar de buitenschoolse opvang wordt eveneens, met toestemming van de ouders, relevante kennis over de ontwikkeling van het kind overgedragen. Dit gebeurt aan de hand van het welbevindenverslag. Dit verslag wordt vooraf met ouders doorgenomen en besproken en ouders hebben tevens de mogelijkheid om aanvullingen te geven voordat dit door ouders kan worden overgedragen aan de buitenschoolse opvang met de contactgegevens van de mentor. Op deze wijze kan er vervolgens, indien gewenst, vanuit de buitenschoolse opvang een overdracht van mentor naar mentor plaatsvinden.



# Huiselijk reglement en protocollen



Om de ontwikkeling en het welzijn van de kinderen te waarborgen, worden zowel het pedagogisch beleid als het huiselijk reglement ingezet, ieder met een eigen focus. Samen zorgen deze twee pijlers ervoor dat kinderen zich optimaal kunnen ontwikkelen en dat ouders met vertrouwen hun kind aan ons toevertrouwen.

Het pedagogisch beleid beschrijft onze aanpak voor het ondersteunen van kinderen in hun groei, leren en sociale interactie binnen een veilige en stimulerende omgeving. Het vormt de basis van ons werk met de kinderen. Ons huiselijk reglement vult ons pedagogisch beleid aan met praktische afspraken en protocollen. Het richt zich op het creëren van een prettige en gestructureerde samenwerking tussen ouders en medewerkers, met heldere richtlijnen over onderwerpen zoals haal- en brengtijden, ziektebeleid, voeding en veiligheid.

Het volledige huiselijk reglement, inclusief protocollen en aanvullende documenten, is beschikbaar via het ouderportaal onder Documenten. Hieronder volgt een korte opsomming van de belangrijkste punten uit ons huiselijk reglement.

## Een fijne dagindeling

De opvang is geopend van maandag tot en met vrijdag tussen 7:30 en 17:30 uur, met de mogelijkheid tot vervroegde opvang vanaf 7:00 uur en verlengde opvang tot 18:00 uur. Ouders kunnen hun kinderen brengen tussen 7:30 en 9:00 uur en ophalen vanaf 16:30 uur. Indien een kind buiten de afgesproken tijden wordt gebracht of opgehaald, kunnen extra kosten in rekening worden gebracht volgens ons Protocol 'Te Laat'. Het is belangrijk om afwijkingen van de tijden tijdig af te stemmen met de medewerkers, zodat we de zorg voor alle kinderen goed kunnen blijven waarborgen.

## Persoonlijke aandacht bij plaatsing

Bij de aanmelding zorgt Kinderdagverblijf ut Jubelke ervoor dat alles helder en transparant verloopt. Ouders kunnen hun interesse aangeven via het Registratieformulier op de website onder het kopje Interesse. Vervolgens wordt er samen gekeken naar de beste mogelijkheden, waarbij het Plaatsingsbeleid een leidraad vormt. Om kinderen een fijne start te bieden, biedt het kinderdagverblijf een gratis wenoctend aan.

## Gezondheid en veiligheid voorop

Bij Kinderdagverblijf ut Jubelke wordt veel aandacht besteed aan een gezonde en veilige omgeving. Het kinderdagverblijf werkt volgens de richtlijnen van de GGD bij ziekte en besmettelijke aandoeningen, zoals beschreven in het Ziekteprotocol. Daarnaast staan hygiëne en veiligheid hoog in het vaandel. Er wordt gewerkt volgens het Hygiënebeleid en het Protocol Wiegendood, en er wordt regelmatig een Risico-inventarisatie Veiligheid en Gezondheid uitgevoerd. Ook is er aandacht voor het herkennen van mogelijke risico's thuis. Bij signalen van huiselijk geweld of kindermishandeling volgt het kinderdagverblijf de wettelijke Meldcode Kindermishandeling en Huiselijk Geweld. Samenwerking met Veilig Thuis is daarbij vanzelfsprekend.

Ook calamiteiten worden niet aan het toeval overgelaten. Er is een uitgebreid Calamiteitenplan, dat jaarlijks wordt geëvalueerd en aangescherpt. De meerderheid van onze medewerkers volgt een jaarlijkse BHV-scholing om goed voorbereid te zijn op noodsituaties.

## Eten, drinken en feestelijke momenten

Bij Kinderdagverblijf ut Jubelke wordt een gevarieerd en gezond voedingsaanbod verzorgd, zoals fruit, brood en melk. Voor diëten of allergieën kunnen ouders speciale voeding meenemen. Alle informatie hierover is terug te vinden in het Voedingsbeleid.

De verjaardagen van de kinderen worden feestelijk gevierd, compleet met een mooie kroon en traktatie verzorgd door het kinderdagverblijf. Ook thematische activiteiten worden extra bijzonder gemaakt. Dit alles is mede mogelijk dankzij de Ouderbijdrage. Meer informatie over ons traktatiebeleid kunen jullie teruglezen in ons huiselijk reglement.

## Betrokkenheid en vertrouwen

Ouders worden nauw betrokken bij de opvang van hun kinderen. Via de ouderapp Kindplanner blijven zij op de hoogte van de planning, de dagelijkse belevenissen en andere belangrijke zaken. Hoe alles werkt, is te vinden in de Handleiding voor het ouderportaal.

Eventuele vragen of klachten worden zorgvuldig opgepakt. Het team staat altijd open voor feedback en volgt daarbij het Klachtenprotocol.

## Extra opvang en ruilen

Indien ouders incidentele opvang of een wijziging in de opvangdagen nodig hebben, kunnen zij dit verzoek indienen via het ouderportaal. Hiervoor gelden een aantal voorwaarden en richtlijnen. Een uitgebreide toelichting is te vinden in ons huiselijk reglement.

We streven ernaar om in te spelen op de wensen van ouders, maar kunnen niet altijd garanderen dat extra opvang mogelijk is, afhankelijk van de beschikbaarheid. Het is belangrijk dat ouders dit verzoek tijdig doorgeven, bij voorkeur minimaal een week van tevoren, zodat er voldoende ruimte en medewerkers beschikbaar zijn om de opvang te verzorgen. Ook voor het ruilen van opvangdagen gelden duidelijke richtlijnen. Ruildagen kunnen worden aangevraagd indien er een gelijke hoeveelheid opvang nodig is, en dit wordt per geval bekeken op basis van beschikbaarheid.